

# 罗庄区盛庄街道办事处文件

盛办发〔2023〕45号

## 盛庄街道办事处 关于印发《盛庄街道突发公共卫生事件专项应急预案》的通知

各办、中心、科室、工作区、社区（村）：

《盛庄街道突发公共卫生事件专项应急预案》已经街道办事处研究同意，现印发给你们，请认真组织实施。

盛庄街道办事处

2023年11月21日



罗庄区盛庄街道  
突发公共卫生事件专项应急预案

盛庄街道办事处  
2023年11月21日

## 目录

1 总则	1
1.1 编制目的	1
1.2 编制依据	1
1.3 适用范围	1
1.4 工作原则	1
1.5 风险分析	1
2 应急组织体系	2
2.1 应急指挥部	2
2.2 应急指挥部办公室	2
2.3 村居（社区）和医疗单位应急机构	3
3 监测预警	4
3.1 监测	4
3.2 预警	4
4 应急响应	5
4.1 信息报告	5
4.2 处置措施	5
4.3 应急结束	6
5 后期处理	7
5.1 后期评估	7
5.2 责任	7
5.3 抚恤和补助	7
5.4 征用物资、劳务的补偿	7
6 应急保障	8
6.1 队伍保障	8
6.2 物资保障	8
7 预案管理	9
7.1 宣传培训	9
7.2 应急演练	9
7.3 预案衔接	9
7.4 发布实施	9
8 附件	10
附件1 应急指挥部、工作小组组成及职责	10
附件2 应急指挥体系图	15
附件3 应急处置流程图	16
附件4 应急指挥部相关人员通讯录	17
附件5 应急队伍一览表	19
附件6 应急物资一览表	20
附件7 上级政府及有关部门单位联系电话	22
附件8 应急物资调拨转运流程图	23

# 盛庄街道突发公共卫生事件应急预案

## 1 总则

### 1.1 编制目的

有效预防、及时控制和消除突发公共卫生事件及其危害，指导和规范各类突发公共卫生事件的应急处理工作，最大程度地减少突发公共卫生事件对公众健康造成的危害，保障公众身心健康与生命安全。

### 1.2 编制依据

依据《盛庄街道突发事件总体应急预案》编制本预案。

### 1.3 适用范围

本预案适用于突然发生，造成或者可能造成社会公众身心健康严重损害的重大传染病、群体性不明原因疾病、职业中毒以及因自然灾害、事故灾难或社会安全等事件引起的严重影响公众身心健康的公共卫生事件的应急处理工作。

其他突发公共事件中涉及的应急医疗救援工作，另行制定有关预案。

### 1.4 工作原则

预防为主，常备不懈；快速反应，依法处置；群专结合，科学防控。

### 1.5 风险分析

突发公共卫生事件涉及面广，影响范围大，一方面对人们身心健康产生危害，可在很长时间内对人们心灵深处产生一些突发事件涉及社会不同利益，敏感性、连带性很强，处理不好极易造成社会混乱，生阴影；另一方面，进而影响社会经济、政治和政府声誉。

## 2 应急组织体系

### 2.1 应急指挥部

街道成立应急指挥部，负责统一组织领导、指挥协调传染病和突发公共卫生事件的防范和应对工作。

指挥长：党工委书记、办事处主任

副指挥长：党工委分管领导

成员：街道相关部门负责人、各工作区党委（党总支）书记、村居（社区）书记

决定启动和终止突发公共卫生事件预警状态和应急响应行动；负责统一领导突发公共卫生事件的应急处置工作，发布指挥调度命令，并督促检查执行情况；根据应急处置需要，指定成立现场工作组，并派往事故现场开展应急处置工作；根据需要制定应对突发事件的联合行动方案，并监督实施；当突发事件由上级政府统一指挥时，应急指挥部按照上级政府的指令，执行相应的应急行动；

应急指挥部根据工作需要设综合协调组、医疗救援组、物资保障组、舆情管控组等。

综合协调组由党政办牵头，民政办、宣传办、经贸办组成。

舆情管控组由宣传办牵头，党政办组成。

物资保障组由财政所牵头，党政办、武装部、应急办组成。

医疗救援组由卫健办牵头，盛庄卫生院配合。

### 2.2 应急指挥部办公室

应急指挥部办公室设置在卫健办，办公室主任由办事处分管领导兼任。

应急指挥部办公室为突发事件应急综合协调机构，负责应急指挥部日常工作；组织力量，团结协作，群防群治，协助卫生行政主管部门和其他有关部门、医疗卫生机构做好疫情信息的收集和报告、人员的分散隔离、公共卫生措施的落实工作，向居民、村民宣传传染病防治的相关知识。

### 2.3 村居（社区）和医疗单位应急机构

村居（社区）要成立相应的应急机构，组织网格员、村居（社区）委会成员、党员、村民骨干、志愿者等共同参与应急处置，及时排查、发现、报告险情，开展自救互救。

医疗单位依法建立应急管理机制，明确应急管理专（兼）职人员，加强应急队伍建设，有效做好突发事件预防和应对处置工作。

### 3 监测预警

#### 3.1 监测

医疗机构、卫生监督部门等单位提供的监测信息，按照公共卫生事件的发生、发展规律和特点，及时分析其对人民群众身心健康的危害程度、可能的发展趋势，及时做出响应级别的预警。

#### 3.2 预警

医疗卫生人员、个体开业医生以及为突发公共卫生事件的责任报告人。突发公共卫生事件责任报告要按照有关规定及时准确地报告突发公共卫生事件及其处理情况。

任何单位和个人都有权利向街道及卫生部门报告突发公共卫生事件及其隐患。

当已预警的突发事件不再满足预警启动标准或上级取消预警时，解除预警信息。

## 4 应急响应

### 4.1 信息报告

#### 4.1.1 信息报告要求

事件发生后，发现单位和个人应立即上报街道应急指挥部，应急指挥部应立即核实情况及时向区有关部门汇报。

#### 4.1.2 报告内容

信息报告要简明扼要、清晰准确。事故报告内容应包括：事件名称、事件类别、发生时间、地点、涉及的地域范围、人数、主要症状与体征、可能的原因、已经采取的措施、事件的发展趋势、下步工作计划等。

### 4.2 处置措施

接到突发公共卫生事件报告后，街道应急指挥部立即组织人员进行调查核实，对事件类型进行初步判定。进行综合评估及初步判定，按规定迅速报告上级人民政府和上级卫生部门。

各应急工作组根据应急指挥部指示和应急处置措施开展应急救援工作。如事态无法得到有效控制，由应急指挥部向上级政府和主管部门报请启动区级层面相应级别应急响应。

不具有传染性的中毒、不明原因事件应立即组织抢救，调查原因防止扩大。

突发疫情时，街道及各村（社区）组织突发传染病疫情的处理；根据突发传染病疫情处理需要，调集辖区内各类人员、物资、交通工具和相关设施、设备投入应急处置工作。

**强制控制措施：**街道可以采取限制或者停止集市、集会或者其它人群聚集的活动；停业、停课；临时征用房屋、交通工具；封闭被传染病病原体污染的公共饮用水源等紧急措施；**流动人口管理：**对流动



人口采取预防工作，落实控制措施，对传染病病人、疑似病人采取就地隔离、就地观察、就地治疗措施。

宣传：对突发传染病疫情要及时主动、准确把握，进行实事求是的报道，正确引导舆论，注重社会效果，防止产生负面影响。

群防群治：各村（社区）协助街道卫生院、各村（社区）卫生室等相关部门做好疫情信息的收集、报告、人员分散隔离以及公共卫生工作。

流动人口管理：对流动人口采取预防工作，落实控制措施，对传染病病人、疑似病人采取就地隔离、就地观察、就地治疗的措施，对密切接触者根据情况采取集中或居家医学观察。

实施交通卫生检疫：交通站点设置临时交通卫生检疫站，对出入境、进出疫区和运行中的交通工具及其乘运人员和物资、宿主动物进行检疫查验，对病人、疑似病人及其密切接触者实施临时隔离、留验和向地方卫生行政部门指定的机构移交。

社会秩序维护：组织有关部门保障商品供应，平抑物价，防止哄抢；严厉打击制谣传谣、哄抬物价、囤积居奇、制假售假等违法犯罪和扰乱社会治安的行为。

#### 4.3 应急结束

应急处置工作结束，或者有关威胁和危害得到控制、消除后，由应急指挥部宣布应急结束，组织应急队伍和工作人员有序撤离，采取或者继续实施必要措施，防止发生次生、衍生灾害。同时通知相关方面解除应急措施，恢复道路交通、生产生活秩序。

## 5 后期处理

### 5.1 后期评估

传染病和突发公共卫生事件结束后，应急指挥部组织有关人员对突发公共卫生事件的处理情况进行评估。评估内容主要包括事件概况、现场调查处理概况、病人救治情况、所采取措施的效果评价、应急处理过程中存在的问题和取得的经验及改进建议。评估报告上报上级人民政府和上级卫生行政部门。

### 5.2 责任

对在突发公共卫生事件的预防、报告、调查、控制和处理过程中，有玩忽职守、失职、渎职等行为的，依据有关规定追究当事人的责任。

### 5.3 抚恤和补助

组织有关部门对因参与应急处理工作致病、致残、死亡的人员，按照国家有关规定，给予相应的补助和抚恤；对参加应急处理一线工作的专业技术人员应根据工作需要制订合理的补助标准，给予补助。

### 5.4 征用物资、劳务的补偿

突发公共卫生事件应急工作结束后，应组织有关部门对应急处理期间紧急调集、征用有关单位、企业、个人的物资和劳务进行合理评估，给予补偿。

## 6 应急保障

### 6.1 队伍保障

街道建立由基于民兵组成的应急救援队伍，把社会救援力量和企业应急队伍纳入街道应急救援体系，开展应急救援工作。

### 6.2 物资保障

街道、村居（社区）、企业和应急救援队伍应配备必要的应急物资、设备、工具，建立台账，定期维护保养，及时补充和完善，随时保持可用状态。

## 7 预案管理

### 7.1 宣传培训

加强传染病和突发公共卫生事件应急预案的宣传培训，提高预防、避险、避灾、自救、互救的能力，增强应急意识。

### 7.2 应急演练

街道、医疗机构按有关规定组织开展应急演练。演练结束后按要求评估总结演练效果，修订应急预案，完善应急措施。

### 7.3 预案衔接

本预案衔接《盛庄街道突发事件总体应急预案》，村居（社区）、医疗单位制定的相关应急预案应与本预案衔接。

### 7.4 发布实施

本预案由盛庄街道办事处发布并负责解释。

本预案自发布之日起施行。

## 8 附件

### 附件 1 应急指挥部、工作小组组成及职责

#### 应急指挥部

指挥长：徐桂银 党工委书记

朱孔达 党工委副书记、办事处主任

副指挥长：杨宝卫 盛庄街道二级主任科员

成 员：谢 丰 罗庄区人大常委会盛庄街道工作委员会主任

李 鹏 盛庄街道党工委副书记、统战委员，政协联

#### 络室主任

吴品辰 盛庄街道党工委副书记、政法委员

刘 宁 盛庄街道党工委委员、武装部长

高 伟 盛庄街道党工委委员、办事处副主任

王 鹏 盛庄街道党工委委员、纪工委书记

孙夫建 盛庄街道党工委组织委员

杜晓娟 盛庄街道党工委宣传委员

刘慧萍 盛庄街道办事处副主任

刘国庆 盛庄街道三级主任科员

陈 扬 盛庄街道财经服务中心主任

张 利 盛庄街道办事处副主任

张 军 盛庄街道办事处副主任

杨云峰 盛庄街道社会稳定办公室副主任

尹纪梅 盛庄街道党建群团工作办公室副主任（副科  
级）

杨 凯 盛庄街道公共服务中心主任

皮启武 盛庄街道农业综合服务中心主任

刘 峰 盛庄街道党政办公室副主任（副科级）

黄新海 盛庄街道综合行政执法办公室副主任

彭善海 盛庄街道便民服务中心（党群服务中心）主  
任

高仁赞 盛庄街道网格化服务中心主任

云 龙 农业综合服务中心主任

吕 杰 盛庄街道乡村规划建设监督管理办公室副主  
任

范蕴瀚 党委书记

张 静 社会事务办公室主任

刘恩江 乡村规划建设监督管理办公室主任

黄 勇 城管委主任

邢 辉 应急科科长

沈 洁 农业农村科科长

陈 扬 经济发展办公室主任

曲 菲 文教科科长

孙富金 盛庄工作区书记

孟 磊 双月工作区书记

孙秀明 电厂工作区书记

陈兆海 盛丰工作区书记

张路路 三岗工作区书记

张 腾 东城融合党委书记

周明星 西城融合党委书记

任玉勇 十里堡社区党委书记

韩奎利 后盛庄社区党委书记

陈贵成 花埠圈村党委书记

张学刚 林村社区党委书记

宋为顺 盛庄派出所所长

孙崇峰 双月派出所所长

张 锐 美澳派出所所长

各工作区党委（党总支）书记、村居（社区）书记

#### 综合协调组

组 长：云 龙 高都街道农业综合服务中心主任（盛庄工作）

成 员：范蕴瀚 党委书记

张媛媛 民政科科长

陈 超 人大秘书

冯馨瑶 团委书记

陈 扬 经济发展办公室主任

主要承担以应急指挥部名义上报、下达和接收的各类公文资料的汇总、起草、审核、报送、归档和有关会议的组织等工作；催查督办各项命令、指示、决定的落实执行情况；负责各工作组及对外工作的

综合协调；根据情况变化，协调应急救援专家参与救援工作；承办应急指挥部交办的其他事项。

医疗救援组：

组 长：陈 扬 盛庄街道财经服务中心主任

成 员：张 静 社会事务办公室主任

张德宝 工作督查科科长

陆冠山 盛庄卫生院院长

杜加民 双月卫生院院长

对因突发事件致病的人员提供医疗救护和现场救援，对就诊病人必须接诊治疗，并书写详细、完整的病历记录；对需要转送的病人，应当按照规定将病人及其病历记录的复印件转送至接诊的或者指定的医疗机构。

采取卫生防护措施，防止交叉感染和污染。对传染病病人密切接触者采取医学观察措施，传染病病人密切接触者应当予以配合。

医疗机构收治传染病病人、疑似传染病病人，应当依法报告所在地的疾病预防控制机构。接到报告的疾病预防控制机构应当立即对可能受到危害的人员进行调查，根据需要采取必要的控制措施。

物资保障组：

组 长：代福林 盛庄街道党工委委员、办事处副主任

副组长：王富坤 主任办公会成员、财政所所长

成 员：李 磊 主任办公会成员、党政办主任

闫文凯 团工委书记

王卫东 党政办副主任

李言洁 固定资产办主任

王晓珍 应急办副主任



负责组织、协调人员、物资的应急保障工作，负责协调与其他运输方式的联运工作，承办应急指挥部交办的其他工作。

舆情管控组：

组 长：杜晓娟 盛庄街道党工委宣传委员

副组长：云 龙 高都街道农业综合服务中心主任（盛庄工作）

成 员：曲 菲 文教科科长

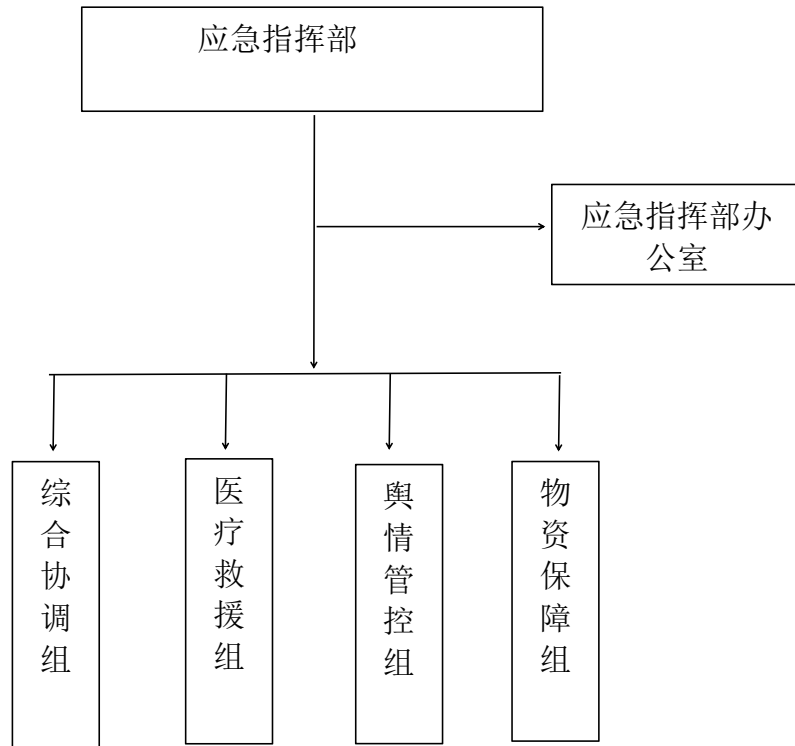
张德宝 工作督查科科长

邢 辉 应急科科长

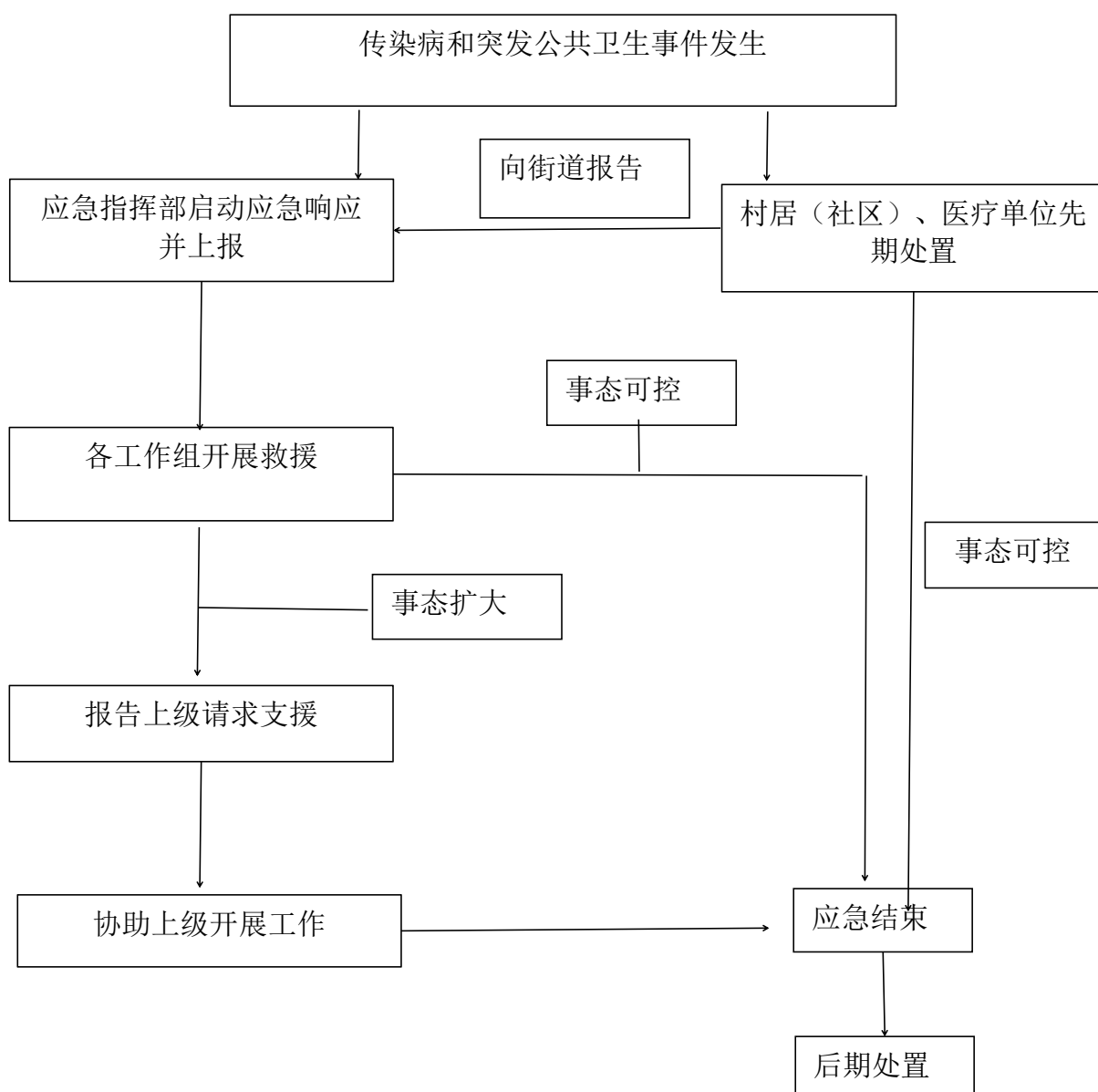
赵伟伟 文教科工作人员

配合区政府及新闻宣传部门宣传报道和舆论引导，并配合相关部门做好信息发布工作。负责灾情和救灾信息收集、上报，正确引导舆论，发现谣传及时处置、上报。

附件 2 应急指挥体系图



附件3 应急处置流程图



附件 4 应急指挥部相关人员通讯录

应急指挥部通讯录

姓名	职务	联系方式	姓名	职务	联系方式
徐桂银	党工委书记	15953956977	陈 扬	盛庄街道财经服务中心主任	15953969555
朱孔达	盛庄街道党工委副书记、办事处主任	13573962678	张 利	盛庄街道办事处副主任	15064931155
谢 丰	罗庄区人大常委会盛庄街道工作委员会主任	13518690995	张 军	盛庄街道办事处副主任	15653981828
吴品辰	盛庄街道党工委副书记、政法委员	18805395588	杨云峰	盛庄街道社会稳定办公室副主任	13675393299
李 鹏	盛庄街道党工委副书记、统战委员，政协联络室主任	15753952111	尹纪梅	盛庄街道党建群团工作办公室副主任（副科级）	13853909870
杨宝卫	盛庄街道二级主任科员	13581058111	杨 凯	盛庄街道公共服务中心主任	19853969089
刘 宁	盛庄街道党工委委员、武装部长	15106626598	皮启武	盛庄街道农业综合服务中心主任	18866988788
高 伟	盛庄街道党工委委员、办事处副主任	18805390286	刘 峰	盛庄街道党政办公室副主任（副科级）	13516394928
王 鹏	盛庄街道党工委委员、纪工委书记	15653961033	黄新海	盛庄街道综合行政执法办公室副主任	13678699776
孙夫建	盛庄街道党工委组织委员	13563913766	彭善海	盛庄街道便民服务中心（党群服务中心）主任	13869982145
杜晓娟	盛庄街道党工委宣传委员	15206801635	高仁赞	盛庄街道网格化服务中心主任	15953989976
刘慧萍	盛庄街道办事处副主任	15863866158	云 龙	农业综合服务中心主任	18853961560
刘国庆	盛庄街道三级主任科员	13176966660	吕 杰	盛庄街道乡村规划建设监督管理办公室副主任	18266739738

## 盛庄街道办事处职能部门通讯录

单 位	负责人	手 机	单 位	负责人	手 机
党政办	范蕴瀚	19806391868	纪委	王丹丹	15069976256
党建办	崔蒙蒙	13515392344	经济发展办	陈 杨	13666398973
文教科	曲 菲	113869915286	军人事务科	徐贞祥	13884887618
应急科	邢 辉	15206800827	审计科	王永胜	13518690856
消防科	刘志升	15253900811	督查科	张德宝	13563967071
水利站	沈 洁	15069922536	人社科	李发林	15910162227
盛庄派出所	宋为顺	17853905121	医保科	张 梅	15054959081
美澳派出所	张 锐	17853905036	乡建办	刘恩江	15963341065
财政科	李 娟	13805491777	综合执法办	黄 勇	15805391818
民政、残联	张媛媛	15053918880	盛庄工作区	孙富金	15318593890
社会事务办	张 静	13562956166	双月工作区	孟 磊	13853971951
双月派出所	孙崇峰	17853905133	电厂工作区	孙秀明	13001578531
中心幼儿园	于孝翔	18396777297	盛丰工作区	陈兆海	13515398829
综治信访办	朱秀丽	13355035339	三岗工作区	张路路	13583945805
热线办	郭兴娟	15864965786	便民大厅	张 倩	13280502320
环保科	孟 超	18669697520	统计科	付廷梅	15864835766
环卫科	孙广宇	13869999838	武装部	杨小光	18200895666
工会	徐百涛	13573966100	团委	冯馨瑶	15275178291
物业科	殷政海	15753971133	工商所	杨 云	13969931869
孟园小学	王恩龙	13615399312	盛庄税务	王士顺	13853996886
二十二中	吕贵胜	13468168719	土地所	孙晋安	13853972279
四十中	刘 峰	15910168566	五小	孙 瑞	15969910566
二十三中	王凤军	15964887988	七小	刘同科	13562979229
青河实验	汤强兴	13605490012	卫生院	陆冠山	15069916222
光耀实验	李 凯	13969973377	司法所	沙浩洁	15315492222
电信局	杨化全	18669951253	信用社	王学进	13013555099
供电所	王金升	13583999206	邮政局	徐怀军	13853977382

附件5 应急队伍一览表

单位名称	队伍人数	负责人	联系方式
盛庄街道应急救援队伍	30	邢 辉	15206800827
罗庄区消防救援大队	36	肖振涛	18206491208
先锋救援队	180	韩 震	17605394567
临沂润江电力科技有限公司	60	孙秀康	17753977890
山东华盛农业药械有限责任公司	60	崔兆波	15854922922
山东舒美家纺有限公司	11	刘义涛	1318121966
罗庄区鑫辉塑业有限公司	14	魏元辉	15053922789
山东晶鑫无纺布制品有限公司	26	姚方洪	13853999265
国华新城 A 馆	10	张荣方	19905391058

## 附件6 应急物资一览表

存储地点：盛庄街道应急物资库1（老党委）

联系人：邢辉（15206800827）

序号	物资名称	数量	品牌	型号	备注
1	柴油发电机	1	BL	国标 50kw	
2	发电机 3kw	1	HN	3kw 电启动	
3	油锯	5	斯蒂尔	MS170	
4	打捞杆	10	YSA	4.5 米玻璃钢	
5	连体皮裤	50	MH	65L 加厚	
6	铁锹	100	6411	碳钢大军锹	
7	雨靴	80	XS	1821 高筒	
8	雨衣	80	天堂	16N 分体加厚	
9	强光手电	80	神火	A10	
10	警戒绳 100 米	20	ZX	H100 型	
11	警示牌	50	BT	定制	
12	防汛板斧	50	沱雨	YF-01	
13	雨伞	120	TY	10 骨加强版	
14	救生衣	120	奥赛孚	高品质带跨带	
15	救生圈	100	奥赛孚	标准型	
16	冲锋舟	1	博浪	360	
17	冲锋舟拖车	1	BT	420	
18	冲锋舟马达	1	海的	大 25p	
19	帐篷	4			

存储地点：盛庄街道应急物资库2（新党委）

联系人：邢辉（15206800827）

序号	物资名称	数量	备注
1	雨衣	45 套	
2	手提灯	45 个	
3	警戒绳 100 米	17 个	
4	对讲机	10 台	
5	喊话器	2 个	
6	强光手电	6 个	

7	雨靴	45 双	
8	吸尘器	1 个	
9	急救箱	1 个	
10	烟花探测器	1 台	
11	无人机	1 架	
12	无人机电池	4 块	
13	图传设备	2 台	
14	安全背包	1 个	
15	化学防护服	1 套	
16	消防服	2 套	
17	安全头盔	5 个	
18	布控球	2 台	
19	手持单兵	2 个	
20	卫星电话	1 台	
21	复印打印一体机	1 台	
22	打印机	1 台	
23	急救包	2 个	
24	单手摄像机	1 台	
25	照相机	2 台	
26	防滑护目镜	1 个	
27	特种作业操作证信息阅读器	1 台	
28	首次使激光测距仪	1 台	
29	IC 终端	1 台	
30	便携式气体检测仪	1 台	
31	执法记录仪	3 台	
32	棉大衣	60 套	

存储地点：盛庄街道防汛库（新党委）

联系人：邢辉（15206800827）

序号	物资名称	数量	备注
1	水钻	1 台	
2	电缆钳	1 把	



3	打捞杆	10 把	
4	连体皮裤	5 套	
5	铁锹	30 把	
6	雨靴	40 双	
7	雨衣	20 套	
8	强光手电	4 个	
9	警示牌	10 个	
10	防汛板斧	5 把	
11	救生衣	8 套	
12	救生圈	12 个	
13	救援绳	10 套	
14	铁丝	4 捆	
15	胶鞋	35 双	
16	喷雾器	2 台	
17	普通手电	30 只	
18	编织袋	1000 只	
19	防汛袋	1000 只	
20	撬棍	5 把	
21	镐头	3 把	

存储地点：罗庄区消防救援大队

联系人：肖振涛（18206491208）

序号	品名	数量	序号	品名	数量
1	城市主战消防车	1 辆	7	特种防护装备	260 件
2	7 吨泡沫水罐消防车	1 辆	8	侦检警戒类器材	60 件
3	15 吨水罐消防车	2 辆	9	破拆器材	10 件
4	18 米举高喷射消防车	1 辆	10	救生器材装备	50 件
5	32 米登高平台消防车	1 辆	11	灭火类器材	430 件
6	个体基本防护装备	100 件			

存储地点：先锋救援队

联系人：韩震（17605394567）

序号	品名	数量	序号	品名	数量
1	发动机	2 台	4	防疫物资	一宗
2	冲锋舟	2 艘	5	无人机	2 架
3	拖船	1 辆			

存储地点：临沂润江电力科技应急物资库 联系人：孙秀康（17753977890）

序号	品名	数量	序号	品名	数量
1	消防水带	20 盘	8	绝缘手套	2 副
2	消防水枪	20 个	9	绝缘靴	2 副
3	强光照明灯	2 个	10	绝缘鞋	2 双
4	消防栓扳手	1 个	11	急救药箱	1 套
5	消防斧	1 把	12	安全带	2 条
6	急救担架	1 副	13	正压式呼吸器	2 套
7	防烟毒面具	2 个	14	警戒线	5 盘

存储地点：山东舒美家纺有限公司应急物资库 联系人：刘义涛（1318121966）

序号	品名	数量	序号	品名	数量
1	强光照明灯	2 个	7	绝缘手套	2 副
2	空气呼吸器	2 具	8	绝缘靴	2 副
3	轻型防化服	2 身	9	绝缘鞋	2 双
4	安全带	2 条	10	警戒线	5 盘
5	棉被	200 套	11	枕头	200 个
6	褥子	200 套	12	干粉灭火器 8kg	40 具

存储地点：罗庄区鑫辉塑业有限公司应急物资库 联系人：魏元辉（15053922789）

序号	品名	数量	序号	品名	数量
1	强光照明灯	2 个	6	绝缘手套	2 副
2	空气呼吸器	2 具	7	绝缘靴	2 副
3	轻型防化服	2 身	8	绝缘鞋	2 双
4	安全带	2 条	9	警戒线	5 盘
5	简易爬行垫	400 套	10	干粉灭火器 8kg	40 具
6	消防沙池				

存储地点：山东华盛农业药械有限责任公司应急物资库 联系人：崔兆波（15854922922）

序号	品名	数量	序号	品名	数量
1	消防池	1 处	13	安全带	6 条
2	消防水带	60 盘	14	绝缘手套	2 副
3	消防水枪	60 个	15	绝缘靴	2 副
4	强光照明灯	10 个	16	绝缘鞋	2 双
5	消防栓扳手	6 个	17	潜水泵	2 台
6	消防斧	1 把	18	沙袋	60 袋
7	绝缘剪断钳	2 把	19	消防沙池	2 处
8	急救担架	2 副	20	灭火器	500 具

9	急救药箱	7套	21	铁锹	20把
10	防烟毒面具	2个	22	铁镐	2把
11	长管送风式呼吸器	2套	23	对讲机	4个
12	警戒线	4盘			

存储地点：山东晶鑫无纺布制品有限公司 联系人：姚方洪（13853999265）

序号	品名	数量	序号	品名	数量
1	消防沙池	1座	8	应急照明灯	2个
2	消防桶（锹）	各2具	9	过滤式防毒面具(含滤盒)	4个
3	消火栓（内含消防水带/枪头）	3个	10	正压式空气呼吸器	2套
4	8kg 干粉灭火器	6具	11	耐酸碱手套	4副
5	4KG 干粉灭火器	20具	12	防化服	2套
6	消防战斗服(靴)	3套	13	便携式气体检测仪	1个
7	喷淋洗眼器	1个	14		

各村居（社区）统一配备的各类应急救援物资清单

序号	品名/数量	位置	联系人	联系方式	备注
1	干粉灭火器/6具	吴白庄	崔正合	13969906209	
2		陈白庄	陈乃学	13705496569	
3		傅白庄	戴国立	18606398878	
4	消防枪头/2个	孟园	刘德明	15064977669	
5	水龙带/6卷	小白衣庄	卞恒	13869949000	
6		张三岗	张振	15854996399	
7	水龙带变径接口器/1个	王三岗	张宗波	13563971222	
8	消防斧/4把	侯三岗	侯振林	13325071889	
9		刘三岗	刘金政	13562947777	
10	消防锹/6把	林村	张学刚	13605393998	
11	消防服（含头盔、靴子）/4套	八块石	王栋	18953971799	
12		齐庄	齐自超	15069900222	
13		十里堡	任玉勇	13375399799	
14	强光手电/6把	前盛庄	亓程军	13563906388	
15	安全绳/3把	营子	张孝品	13793922018	
16		崔王庄	崔振涛	13953985555	
17	撬杠/2把	黄对河	黄自海	15953967789	
18	剪线钳/1把	寇对河	寇学勇	13853929801	
19		王对河	张洪刚	13583947666	
20		店子	杨添	15153998087	
21	自吸式过滤式防毒面具 口罩/4个	留邻庄	刘庆志	18669523685	
22		葛庄	王孝儒	15263938583	
23		孙对河	孙彦臣	15253997111	

24		三岗店子	张同彩	13685397938	
25		魏三岗	范学民	13869900013	
26		红土屯	姜良臣	13953919999	
27		大菜园	李敬友	13569300333	
28		许冲	孙健伟	13573900906	
29		李白庄	井东洋	18753979129	
30		大埠东	韩殿凯	13853901900	
31		花埠圈	陈贵成	18953932777	
32		后盛庄	韩奎利	18369390678	
33		杜三岗	王晓红	15069990580	
34		尚屯	刘建龙	18353955777	

存储地点：盛庄卫生院 联系人：陆冠山（15069916222）

序号	品名	数量	序号	品名	数量
1	DR (X射线检查)	1	11	特定蛋白分析仪	1
2	CT设备	1	12	全自动化学发光仪	1
3	彩超	4	13	全自动凝血分析仪	1
4	心电图机	2	14	病房数量 (间)	20
5	脑电图机	1	15	救护车	1
6	动态心电图	1	16	病床 (位)	20
7	血生化仪	1	17	医生 (人)	6
8	麻醉机	1	18	护理人员 (人)	20
9	心电监护仪	4	19	常备应急救援药品 (包含酒精棉、医用酒精、医用口罩、手套、绷带、三角巾及安全扣针、消毒纱布、生理盐水等)	每品类各30箱
10	血细胞分析仪	1			

附件 7 上级政府及有关部门单位联系电话

单位名称	联系电话
消防救援 大队	119
公安接警中心	110
急救中心	120
罗庄区人民政府	0539-5221057
盛庄街道人民政府	0539-5611071
罗庄区应急管理局	0539-5037980
临沂市生态环境局罗庄区分局	0539-5221618
罗庄区工信局	0539-5221575
罗庄区民政局	0539-5023972
罗庄区市场监督管理局	0539-5221334
罗庄区自然资源和规划局	0539-5227882
罗庄区综合行政执法局	0539-5011188
罗庄区公安局	0539-5807023
罗庄区农业农村局	0539-5027070
罗庄区发展和改革委员会	0539-5221340
罗庄区住房和城乡建设局	0539-5222277
罗庄区人社局	0539-5227508
临沂市交通警察支队罗庄区大队	0539-5028177
罗庄区卫生健康局	0539-5221669
罗庄区医疗保障局	0539-2651669
罗庄区气象局	0539-5221427

附件 8 应急物资调拨转运流程图

