

罗庄区盛庄街道办事处文件

盛办发〔2023〕34号

盛庄街道办事处 关于印发《盛庄街道突发地质灾害事故专项应急预案》的通知

各办、中心、科室、工作区、社区（村）：

《盛庄街道突发地质灾害事故专项应急预案》已经街道办事处研究同意，现印发给你们，请认真组织实施。



罗庄区盛庄街道
突发地质灾害专项应急预案

盛庄街道办事处
2023年11月21日

目录

1 总则	1
1.1 编制目的.....	1
1.2 编制依据.....	1
1.3 适用范围.....	1
1.4 工作原则.....	1
1.5 风险分析.....	1
2 应急组织体系	2
2.1 应急指挥部.....	2
2.2 应急指挥部办公室.....	2
2.3 村居（社区）应急机构.....	3
3 监测与预警	4
3.1 监测.....	4
3.2 预警.....	4
4 应急响应	5
4.1 信息报告.....	5
4.2 处置措施.....	5
4.3 应急结束.....	6
5 后期处理	8
5.1 善后处置.....	8
5.2 恢复重建.....	8
5.3 评估总结.....	8
6 应急保障	9
6.1 队伍保障.....	9
6.2 物资保障.....	9
7 预案管理	10
7.1 宣传培训.....	10
7.2 应急演练.....	10
7.3 预案衔接.....	10
7.4 发布实施.....	10
8 附件	11
附件1 应急指挥部、各工作小组组成及职责.....	11
附件2 应急指挥体系图.....	17
附件3 应急处置流程图.....	18
附件4 应急指挥部相关人员通讯录.....	19
附件5 应急队伍一览表.....	21
附件6 应急物资一览表.....	22
附件7 上级政府及有关部门联系电话.....	28
附件8 应急物资调拨转运流程图.....	29

盛庄街道突发地质灾害应急预案

1 总则

1.1 编制目的

为切实加强突发地质灾害的应急管理工作，建立完善应急管理体制和机制，提高突发事件预防和应对能力，控制、减轻和消除突发地质灾害引起的严重社会危害，及时恢复社会生产生活，增强应急保障能力，满足有效应对突发地质灾害的需要，编制本预案。

1.2 编制依据

依据《罗庄区突发地质灾害应急预案》《盛庄街道突发事件总体应急预案》编制本预案。

1.3 适用范围

本预案适用于街道辖区内自然因素或者人为活动引发的山体崩塌、滑坡、泥石流、地面塌陷、地裂缝等与地质作用有关的突发地质灾害的灾后抢险救灾和临灾应急处置工作。

1.4 工作原则

坚持以人为本、安全至上，统一领导、协调联动，快速反应、高效应对的工作原则。

1.5 风险分析

街道辖区内主要有一处地质灾害点：灾害等级为小型；该地区暂时无人居住，受威胁人数为 0 人。

2 应急组织体系

2.1 应急指挥部

街道成立应急指挥部，负责统一组织领导、指挥协调突发地质灾害的防范和应对工作。

指挥长：党工委书记、办事处主任

副指挥长：党工委分管领导

成员：街道相关部门负责人、各工作区党委（党总支）书记、村居（社区）书记

负责组织突发地质灾害的应急处置工作；掌握全局形势，作出重大决定，制定临时对策，适时发布命令、通告；对所需的人、财、物进行总体调拨；决定启动和终止突发事件预警状态和应急响应行动，调度各应急工作小组开展应急工作。

应急指挥部根据工作需要设综合协调组、抢险救援组、舆情管控组、物资保障组、医疗救护组、交通管制组、善后工作组等。

综合协调组由党政办牵头，民政科、文教科、人大办、团工委、经济发展办组成。

抢险救援组由武装部牵头，环保科、应急科、党群办、乡村规划办公室组成。

舆情管控组由宣传办牵头，党政办配合。

物资保障组由财政科牵头，团工委、党政办、应急科组成。

医疗救护组由卫健办牵头，爱卫办、盛庄卫生院、双月卫生院配合。

社会治安组由社会稳定办牵头，派出所、综合行政执法办配合。

善后工作组由应急科牵头，综合行政执法办、经济发展办、派出所组成。

2.2 应急指挥部办公室

应急指挥部办公室设置在应急科，办公室主任由办事处分管领导兼任。

应急指挥部办公室为突发地质灾害的应急综合协调机构，负责应急指挥部日常工作；统筹抢险救援应急物资及装备的储备、调用；组织落实应急指挥部决定，协调、调动成员单位开展突发地质灾害应急救援相关工作；组织收集、分析有关工作信息，及时上报突发地质灾害重要信息；组织发布突发地质灾害预警信息，配合有关部门承担突发地质灾害新闻发布工作；组织开展突发地质灾害应急演练、培训、宣传工作；组织、协调有关应急队伍建设和管理；落实上级领导批示（指示）相关事项。

2.3 村居（社区）应急机构

村居（社区）要成立相应的应急机构，组织网格员、灾害信息员、村居（社区）委会成员、物业服务人员、党员、村民骨干、志愿者等共同参与应急处置，及时排查、发现、报告险情，开展自救互救。

3 监测与预警

3.1 监测

加强突发地质灾害事件的动态监督管理,通过专业监测、网格员、灾害信息员上报、公众上报等渠道收集信息,建立信息共享机制,各地质灾害监测点在接收到恶劣天气可能导致发生地质灾害的天气预警后,应加强对灾害点的监测,及时研判隐患动向,密切关注动态变化,预测事态发展趋势,提出处置措施建议,作出险情警报,并向基层组织、单位传达地质灾害监测预报预警信息,提前做好事故防范和应急响应准备工作。

3.2 预警

街道应及时接受上级有关部门发布的预警和警报信息,密切关注广播、电视、互联网媒体播发的预警信息。

网格员、灾害信息员、群众发现地质灾害事件征兆时应立即向有关部门报告。

街道接收到预警信息后应立即进行研判,应通过手机短信、微信等对可能受事故影响区域进行预警。对老、幼、病、残、孕等特殊人群以及学校等特殊场所和警报盲区,应当采取有针对性的通知方式。

当已预警的突发事件不再满足预警启动标准或上级取消预警时,解除预警信息。

4 应急响应

4.1 信息报告

4.1.1 信息报告要求

突发地质灾害发生后，村居（社区）干部、灾害信息员、网格员及有关单位应立即上报街道应急指挥部，应急指挥部应立即核实险情灾情及时向县有关部门汇报。

4.1.2 报告内容

信息报告要简明扼要、清晰准确。报告内容应包括：地质灾害发生的时间、地点、地质灾害类型、规模等；地质灾害造成的伤亡和失踪人数、直接经济损失；受地质灾害威胁的户数、人数、财产数；地质灾害引发原因及趋势、已采取措施及意见建议。

4.2 处置措施

灾害信息员、网格员、村居（社区）干部发现或接到灾情险情报告后，应及时通知受威胁人员，危急时第一时间组织人员转移至安全地带并上报街道应急指挥部。

应急指挥部接到灾情险情报告后迅速赶赴现场，组织领导救援工作。根据工作需要，各应急工作小组按照职责分工开展工作。进行先期处置，协助基层相关人员做好避险撤离工作。

组织迅速查清灾情险情，划定地质灾害危险区，设置醒目的危险区警示标志，按照预警信号和撤离路线，及时组织受威胁群众紧急避灾疏散，抢救伤员，勘查现场，掌握情况，维持秩序，疏导交通，控制危害，并将有关情况及时报告县政府、自然资源、应急管理等部门。对可能危及群众生命安全、身体健康的，应当先将有关人员疏散到安全区域后，方可开展其他应急处置工作。对已发生或者可能发

生次生、衍生灾害的，应当果断采取必要措施，避免或者减少事故造成的危害。

在应急指挥部的统一领导指挥下，各成员单位各司其职、协同配合、科学处置，组织开展应急处置和应急救援工作。必要时请求上级防指、政府支援。

（一）制定方案。根据受灾情况，研判现场状况，制定处置方案。

（二）营救、疏散人员。立即组织营救和救治受伤人员，疏散、撤离或者采取其他措施保护事故现场及周边有关人员。

（三）抢险救援。组织开展抢险救援处置，迅速开展减灾救灾行动，以人民群众生命安全为先，采取必要措施，防止事故危害扩大和次生、衍生灾害发生。

（四）现场管制。划定警戒区域并设置警示标志，将无关人员撤离至安全区域，对事故现场及周边道路实行交通管制，合理设置出入口，控制进入事故应急救援核心区域的人员、车辆，保障应急处置人员、车辆和物资装备的顺利通行。

（五）医疗救护。组织开展现场紧急医疗救护，及时转移危重伤员。根据需求请求上级调派医疗卫生专家、专业医疗队伍进行指导和支援。

4.3 应急结束

（1）地质灾害现场应急处置工作基本完成；

（2）地质灾害发展形势趋于稳定；

（3）地质灾害灾情险情基本得到控制；

(4) 受灾群众基本得到安置；

(5) 灾区生活基本恢复正常。

根据上级政府及有关部门意见，参考上述指标，终止应急响应，地质灾害应急响应工作结束。

5 后期处理

5.1 善后处置

协助上级政府及有关部门制定救助、补偿、抚慰、抚恤、安置等善后工作方案并做好相关工作。

5.2 恢复重建

应急处置工作结束后，街道应尽快恢复生产、生活、工作秩序和社会秩序，收集灾害人员信息、损失信息，负责受灾群众的维稳工作。

5.3 评估总结

应急处置工作结束后，参加救援的部门和单位应认真核对参加应急救援人数，清点救援装备、器材；应急指挥部负责收集、整理应急救援工作记录、方案、文件等资料，对应急处置过程进行分析评估总结，制定改进措施。

6 应急保障

6.1 队伍保障

街道建立由基于民兵组成的应急救援队伍，把社会救援力量和企业应急队伍纳入街道应急救援体系，并借助罗庄区消防救援大队及县应急部门专业队伍的力量，开展应急救援工作。

6.2 物资保障

街道、村居（社区）、企业和应急救援队伍应配备必要的应急物资、设备、工具，建立台账，定期维护保养，及时补充和完善，随时保持可用状态。

7 预案管理

7.1 宣传培训

加强突发地质灾害应急预案的宣传培训，提高预防、避险、避灾、自救、互救的能力，增强抢险救援意识。

7.2 应急演练

街道按有关规定组织开展突发地质灾害的应急救援演练。演练结束后按要求评估总结演练效果，修订应急预案，完善应急措施。

7.3 预案衔接

本预案衔接《罗庄区突发地质灾害应急预案》《盛庄街道突发事件总体应急预案》，村居（社区）的应急预案应与本预案衔接。

7.4 发布实施

本预案由盛庄街道办事处发布并负责解释。

本预案自发布之日起施行。

8 附件

附件 1 应急指挥部、各工作小组组成及职责

应急指挥部

指挥长：徐桂银 党工委书记

朱孔达 党工委副书记、办事处主任

副指挥长：杨宝卫 盛庄街道二级主任科员

成 员：谢 丰 罗庄区人大常委会盛庄街道工作委员会主任

李 鹏 盛庄街道党工委副书记、统战委员，政协联

络室主任

吴品辰 盛庄街道党工委副书记、政法委员

刘 宁 盛庄街道党工委委员、武装部长

高 伟 盛庄街道党工委委员、办事处副主任

王 鹏 盛庄街道党工委委员、纪工委书记

孙夫建 盛庄街道党工委组织委员

杜晓娟 盛庄街道党工委宣传委员

刘慧萍 盛庄街道办事处副主任

刘国庆 盛庄街道三级主任科员

陈 扬 盛庄街道财经服务中心主任

张 利 盛庄街道办事处副主任

张 军 盛庄街道办事处副主任

杨云峰 盛庄街道社会稳定办公室副主任

尹纪梅 盛庄街道党建群团工作办公室副主任（副科
级）

杨 凯 盛庄街道公共服务中心主任

皮启武 盛庄街道农业综合服务中心主任

刘 峰 盛庄街道党政办公室副主任（副科级）

黄新海 盛庄街道综合行政执法办公室副主任

彭善海 盛庄街道便民服务中心（党群服务中心）主
任

高仁赞 盛庄街道网格化服务中心主任

云 龙 农业综合服务中心主任

吕 杰 盛庄街道乡村规划建设监督管理办公室副主
任

范蕴瀚 党委书记

张 静 社会事务办公室主任

刘恩江 乡村规划建设监督管理办公室主任

黄 勇 城管委主任

邢 辉 应急科科长

沈 洁 农业农村科科长

曲 菲 文教科科长

孙富金 盛庄工作区书记

孟 磊 双月工作区书记

孙秀明 电厂工作区书记

陈兆海 盛丰工作区书记
张路路 三岗工作区书记
张 腾 东城融合党委书记
周明星 西城融合党委书记
任玉勇 十里堡社区党委书记
韩奎利 后盛庄社区党委书记
陈贵成 花埠圈村党委书记
张学刚 林村社区党委书记
宋为顺 盛庄派出所所长
孙崇峰 双月派出所所长
张 锐 美澳派出所所长

各工作区党委（党总支）书记、村居（社区）书记

综合协调组

组 长：云 龙 高都街道农业综合服务中心主任（盛庄工作）

成 员：范蕴瀚 党委书记

张媛媛 民政科科长

陈 超 人大秘书

冯馨瑶 团委书记

陈 杨 经济发展办公室主任

统筹协调突发地质灾害现场应急救援的综合协调；负责应急指挥部指令的接收与转发，做好现场指挥部会议管理工作，做好会议记录整理工作；根据救援情况变化，协调应急救援专家参与救援工作；负责调配全街道应急力量和资源，向上级应急指挥部请求应急支援。

抢险救援组

组 长：刘 宁 盛庄街道党工委委员、武装部长
副组长：彭善海 盛庄街道便民服务中心（党群服务中心）主任
成 员：范蕴瀚 党委书记
邢 辉 应急科科长
刘恩江 乡村规划建设监督管理办公室主任
杨晓光 武装干事

负责制定现场抢险救援方案，并根据灾情变化，适时提出调整抢险救援方案；协调调度救援力量、救援装备参与抢险救援；划定警戒区域并设置警示标志；加强组织协调现场应急处置有关工作。

医疗救护组

组 长：陈 扬 盛庄街道财经服务中心主任
成 员：张 静 社会事务办公室主任
张德宝 工作督查科科长
陆冠山 盛庄卫生院院长
杜加民 双月卫生院院长

负责通知本辖区卫生院并衔接上级医院，组织医疗救护人员进入事故影响区域对伤亡人员实施救治和处置；对事故发生地区进行消毒防疫处理。

舆情管控组：

组 长：杜晓娟 盛庄街道党工委宣传委员
副组长：云 龙 高都街道农业综合服务中心主任（盛庄工作）
成 员：曲 菲 文教科科长
张德宝 工作督查科科长
邢 辉 应急科科长
赵伟伟 文教科工作人员

负责信息收集、上报，协助接待媒体记者采访，协调处理与媒体间的相关事宜等工作；组织开展舆情监测研判，负责舆论引导，及时回应社会关切。

物资保障组

组 长：代福林 盛庄街道党工委委员、办事处副主任

副组长：王富坤 主任办公会成员、财政所所长

成 员：李 磊 主任办公会成员、党政办主任

闫文凯 团工委书记

王卫东 党政办副主任

李言洁 固定资产办主任

王晓珍 应急办副主任

协调街道有关部门保障应急救援物资的供应、调拨、运输；负责安置受灾群众，分配下拨救灾款物；必要时组织开展救灾捐赠活动；做好帐篷、衣被、食品、药品、饮用水、能源等基本生活必需品的供应，妥善安排好受灾群众及救援人员基本生活。

交通管制组

组 长：李 鹏 盛庄街道党工委副书记、统战委员、政协联络办公室主任

副组长：刘 宁 盛庄街道党工委委员、武装部长

成 员：刘恩江 乡村规划建设监督管理办公室主任

黄 勇 城管委主任

宋为顺 盛庄派出所所长

孙崇峰 双月派出所所长

张 锐 美澳派出所所长

组织警力对事故现场及周边地区和道路进行警戒、控制，组织人员有序疏散；维护事发地区的社会秩序，确保主要道路畅通；对重点

地区进行巡逻防控,必要时采取特别管制措施;加强对重点地区的安全保卫工作,严厉打击违法犯罪活动,防止发生社会混乱和其他次生事件。

善后工作组:

组 长:刘 宁 盛庄街道党工委委员、武装部长

副组长:彭善海 盛庄街道便民服务中心(党群服务中心)主任

成 员:黄 勇 城管委主任

邢 辉 应急科科长

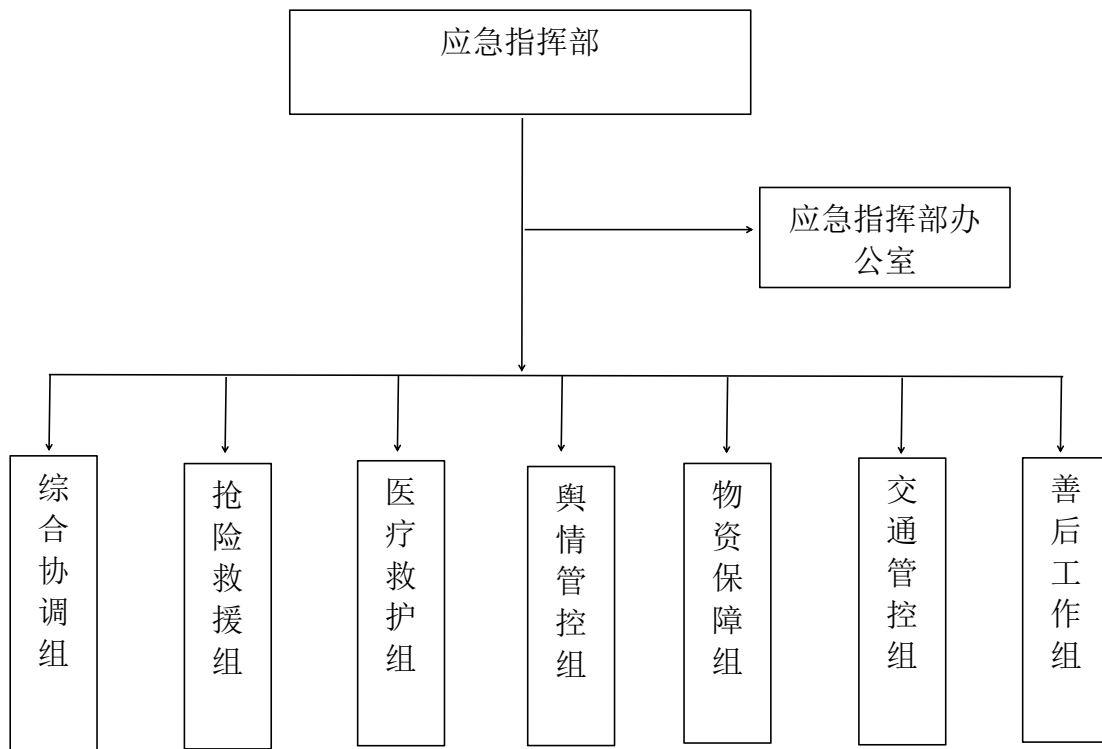
宋为顺 盛庄派出所所长

孙崇峰 双月派出所所长

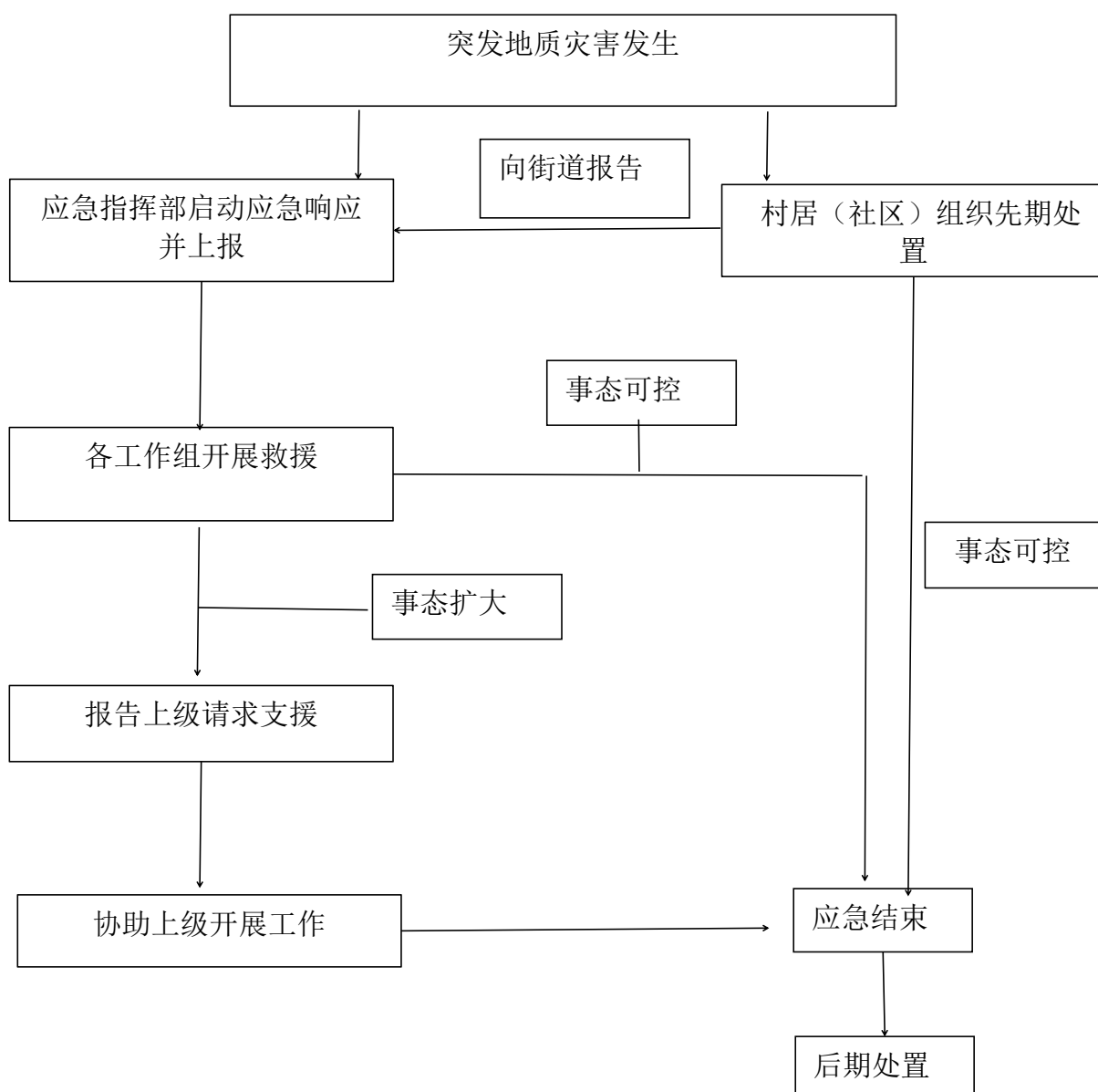
张 锐 美澳派出所所长

负责群众善后处置和工伤保险相关事务;接待有关灾害伤亡人员代表和家属;按照国家有关政策对灾害伤亡人员进行处理;做好参加工伤保险人员待遇支付工作;负责灾害受害单位和群众的财产理赔以及灾后救济与重建等协调工作;协助突发地质灾害调查处理。

附件 2 应急指挥体系图



附件3 应急处置流程图



附件 4 应急指挥部相关人员通讯录

应急指挥部通讯录

姓名	职务	联系方式	姓名	职务	联系方式
徐桂银	党工委书记	15953956977	陈 扬	盛庄街道财经服务中心主任	15953969555
朱孔达	盛庄街道党工委副书记、办事处主任	13573962678	张 利	盛庄街道办事处副主任	15064931155
谢 丰	罗庄区人大常委会盛庄街道工作委员会主任	13518690995	张 军	盛庄街道办事处副主任	15653981828
吴品辰	盛庄街道党工委副书记、政法委员	18805395588	杨云峰	盛庄街道社会稳定办公室副主任	13675393299
李 鹏	盛庄街道党工委副书记、统战委员，政协联络室主任	15753952111	尹纪梅	盛庄街道党建群团工作办公室副主任（副科级）	13853909870
杨宝卫	盛庄街道二级主任科员	13581058111	杨 凯	盛庄街道公共服务中心主任	19853969089
刘 宁	盛庄街道党工委委员、武装部长	15106626598	皮启武	盛庄街道农业综合服务中心主任	18866988788
高 伟	盛庄街道党工委委员、办事处副主任	18805390286	刘 峰	盛庄街道党政办公室副主任（副科级）	13516394928
王 鹏	盛庄街道党工委委员、纪工委书记	15653961033	黄新海	盛庄街道综合行政执法办公室副主任	13678699776
孙夫建	盛庄街道党工委组织委员	13563913766	彭善海	盛庄街道便民服务中心（党群服务中心）主任	13869982145
杜晓娟	盛庄街道党工委宣传委员	15206801635	高仁赞	盛庄街道网格化服务中心主任	15953989976
刘慧萍	盛庄街道办事处副主任	15863866158	云 龙	农业综合服务中心主任	18853961560
刘国庆	盛庄街道三级主任科员	13176966660	吕 杰	盛庄街道乡村规划建设监督管理办公室副主任	18266739738

盛庄街道办事处职能部门通讯录

单 位	负责人	手 机	单 位	负责人	手 机
党政办	范蕴瀚	19806391868	纪委	王丹丹	15069976256
党建办	崔蒙蒙	13515392344	经济发展办	陈 杨	13666398973
文教科	曲 菲	113869915286	军人事务科	徐贞祥	13884887618
应急科	邢 辉	15206800827	审计科	王永胜	13518690856
消防科	刘志升	15253900811	督查科	张德宝	13563967071
水利站	沈 洁	15069922536	人社科	李发林	15910162227
盛庄派出所	宋为顺	17853905121	医保科	张 梅	15054959081
美澳派出所	张 锐	17853905036	乡建办	刘恩江	15963341065
财政科	李 娟	13805491777	综合执法办	黄 勇	15805391818
民政、残联	张媛媛	15053918880	盛庄工作区	孙富金	15318593890
社会事务办	张 静	13562956166	双月工作区	孟 磊	13853971951
双月派出所	孙崇峰	17853905133	电厂工作区	孙秀明	13001578531
中心幼儿园	于孝翔	18396777297	盛丰工作区	陈兆海	13515398829
综治信访办	朱秀丽	13355035339	三岗工作区	张路路	13583945805
热线办	郭兴娟	15864965786	便民大厅	张 倩	13280502320
环保科	孟 超	18669697520	统计科	付廷梅	15864835766
环卫科	孙广宇	13869999838	武装部	杨小光	18200895666
工会	徐百涛	13573966100	团委	冯馨瑶	15275178291
物业科	殷政海	15753971133	工商所	杨 云	13969931869
孟园小学	王恩龙	13615399312	盛庄税务	王士顺	13853996886
二十二中	吕贵胜	13468168719	土地所	孙晋安	13853972279
四十中	刘 峰	15910168566	五小	孙 瑞	15969910566
二十三中	王凤军	15964887988	七小	刘同科	13562979229
清河实验	汤强兴	13605490012	卫生院	陆冠山	15069916222
光耀实验	李 凯	13969973377	司法所	沙浩洁	15315492222
电信局	杨化全	18669951253	信用社	王学进	13013555099
供电所	王金升	13583999206	邮政局	徐怀军	13853977382

附件5 应急队伍一览表

单位名称	队伍人数	负责人	联系方式
盛庄街道应急救援队伍	30	邢 辉	15206800827
罗庄区消防救援大队	36	肖振涛	18206491208
先锋救援队	180	韩 震	17605394567
临沂润江电力科技有限公司	60	孙秀康	17753977890
山东华盛农业药械有限责任公司	60	崔兆波	15854922922
山东舒美家纺有限公司	11	刘义涛	1318121966
罗庄区鑫辉塑业有限公司	14	魏元辉	15053922789
山东晶鑫无纺布制品有限公司	26	姚方洪	13853999265
国华新城 A 馆	10	张荣方	19905391058

附件6 应急物资一览表

存储地点：盛庄街道应急物资库1（老党委）

联系人：邢辉（15206800827）

序号	物资名称	数量	品牌	型号	备注
1	柴油发电机	1	BL	国标 50kw	
2	发电机 3kw	1	HN	3kw 电启动	
3	油锯	5	斯蒂尔	MS170	
4	打捞杆	10	YSA	4.5 米玻璃钢	
5	连体皮裤	50	MH	65L 加厚	
6	铁锹	100	6411	碳钢大军锹	
7	雨靴	80	XS	1821 高筒	
8	雨衣	80	天堂	16N 分体加厚	
9	强光手电	80	神火	A10	
10	警戒绳 100 米	20	ZX	H100 型	
11	警示牌	50	BT	定制	
12	防汛板斧	50	沱雨	YF-01	
13	雨伞	120	TY	10 骨加强版	
14	救生衣	120	奥赛孚	高品质带跨带	
15	救生圈	100	奥赛孚	标准型	
16	冲锋舟	1	博浪	360	
17	冲锋舟拖车	1	BT	420	
18	冲锋舟马达	1	海的	大 25p	
19	帐篷	4			

存储地点：盛庄街道应急物资库2（新党委）

联系人：邢辉（15206800827）

序号	物资名称	数量	备注
1	雨衣	45 套	
2	手提灯	45 个	
3	警戒绳 100 米	17 个	
4	对讲机	10 台	
5	喊话器	2 个	
6	强光手电	6 个	

7	雨靴	45 双	
8	吸尘器	1 个	
9	急救箱	1 个	
10	烟花探测器	1 台	
11	无人机	1 架	
12	无人机电池	4 块	
13	图传设备	2 台	
14	安全背包	1 个	
15	化学防护服	1 套	
16	消防服	2 套	
17	安全头盔	5 个	
18	布控球	2 台	
19	手持单兵	2 个	
20	卫星电话	1 台	
21	复印打印一体机	1 台	
22	打印机	1 台	
23	急救包	2 个	
24	单手摄像机	1 台	
25	照相机	2 台	
26	防滑护目镜	1 个	
27	特种作业操作证信息阅读器	1 台	
28	首次使激光测距仪	1 台	
29	IC 终端	1 台	
30	便携式气体检测仪	1 台	
31	执法记录仪	3 台	
32	棉大衣	60 套	

存储地点：盛庄街道防汛库（新党委）

联系人：邢辉（15206800827）

序号	物资名称	数量	备注
1	水钻	1 台	
2	电缆钳	1 把	

3	打捞杆	10 把	
4	连体皮裤	5 套	
5	铁锹	30 把	
6	雨靴	40 双	
7	雨衣	20 套	
8	强光手电	4 个	
9	警示牌	10 个	
10	防汛板斧	5 把	
11	救生衣	8 套	
12	救生圈	12 个	
13	救援绳	10 套	
14	铁丝	4 捆	
15	胶鞋	35 双	
16	喷雾器	2 台	
17	普通手电	30 只	
18	编织袋	1000 只	
19	防汛袋	1000 只	
20	撬棍	5 把	
21	镐头	3 把	

存储地点：罗庄区消防救援大队

联系人：肖振涛（18206491208）

序号	品名	数量	序号	品名	数量
1	城市主战消防车	1 辆	7	特种防护装备	260 件
2	7 吨泡沫水罐消防车	1 辆	8	侦检警戒类器材	60 件
3	15 吨水罐消防车	2 辆	9	破拆器材	10 件
4	18 米举高喷射消防车	1 辆	10	救生器材装备	50 件
5	32 米登高平台消防车	1 辆	11	灭火类器材	430 件
6	个体基本防护装备	100 件			

存储地点：先锋救援队

联系人：韩震（17605394567）

序号	品名	数量	序号	品名	数量
1	发动机	2 台	4	防疫物资	一宗
2	冲锋舟	2 艘	5	无人机	2 架
3	拖船	1 辆			

存储地点：临沂润江电力科技应急物资库 联系人：孙秀康（17753977890）

序号	品名	数量	序号	品名	数量
1	消防水带	20 盘	8	绝缘手套	2 副
2	消防水枪	20 个	9	绝缘靴	2 副
3	强光照明灯	2 个	10	绝缘鞋	2 双
4	消防栓扳手	1 个	11	急救药箱	1 套
5	消防斧	1 把	12	安全带	2 条
6	急救担架	1 副	13	正压式呼吸器	2 套
7	防烟毒面具	2 个	14	警戒线	5 盘

存储地点：山东舒美家纺有限公司应急物资库 联系人：刘义涛（1318121966）

序号	品名	数量	序号	品名	数量
1	强光照明灯	2 个	7	绝缘手套	2 副
2	空气呼吸器	2 具	8	绝缘靴	2 副
3	轻型防化服	2 身	9	绝缘鞋	2 双
4	安全带	2 条	10	警戒线	5 盘
5	棉被	200 套	11	枕头	200 个
6	褥子	200 套	12	干粉灭火器 8kg	40 具

存储地点：罗庄区鑫辉塑业有限公司应急物资库 联系人：魏元辉（15053922789）

序号	品名	数量	序号	品名	数量
1	强光照明灯	2 个	6	绝缘手套	2 副
2	空气呼吸器	2 具	7	绝缘靴	2 副
3	轻型防化服	2 身	8	绝缘鞋	2 双
4	安全带	2 条	9	警戒线	5 盘
5	简易爬行垫	400 套	10	干粉灭火器 8kg	40 具
6	消防沙池				

存储地点：山东华盛农业药械有限责任公司应急物资库 联系人：崔兆波（15854922922）

序号	品名	数量	序号	品名	数量
1	消防池	1 处	13	安全带	6 条
2	消防水带	60 盘	14	绝缘手套	2 副
3	消防水枪	60 个	15	绝缘靴	2 副
4	强光照明灯	10 个	16	绝缘鞋	2 双
5	消防栓扳手	6 个	17	潜水泵	2 台
6	消防斧	1 把	18	沙袋	60 袋
7	绝缘剪断钳	2 把	19	消防沙池	2 处
8	急救担架	2 副	20	灭火器	500 具

9	急救药箱	7套	21	铁锹	20把
10	防烟毒面具	2个	22	铁镐	2把
11	长管送风式呼吸器	2套	23	对讲机	4个
12	警戒线	4盘			

存储地点：山东晶鑫无纺布制品有限公司 联系人：姚方洪（13853999265）

序号	品名	数量	序号	品名	数量
1	消防沙池	1座	8	应急照明灯	2个
2	消防桶（锹）	各2具	9	过滤式防毒面具(含滤盒)	4个
3	消火栓（内含消防水带/枪头）	3个	10	正压式空气呼吸器	2套
4	8kg 干粉灭火器	6具	11	耐酸碱手套	4副
5	4KG 干粉灭火器	20具	12	防化服	2套
6	消防战斗服(靴)	3套	13	便携式气体检测仪	1个
7	喷淋洗眼器	1个	14		

各村居（社区）统一配备的各类应急救援物资清单

序号	品名/数量	位置	联系人	联系方式	备注
1	干粉灭火器/6具	吴白庄	崔正合	13969906209	
2		陈白庄	陈乃学	13705496569	
3		傅白庄	戴国立	18606398878	
4	消防枪头/2个	孟园	刘德明	15064977669	
5	水龙带/6卷	小白衣庄	卞恒	13869949000	
6		张三岗	张振	15854996399	
7	水龙带变径接口器/1个	王三岗	张宗波	13563971222	
8	消防斧/4把	侯三岗	侯振林	13325071889	
9		刘三岗	刘金政	13562947777	
10	消防锹/6把	林村	张学刚	13605393998	
11	消防服（含头盔、靴子） /4套	八块石	王栋	18953971799	
12		齐庄	齐自超	15069900222	
13		十里堡	任玉勇	13375399799	
14	强光手电/6把	前盛庄	亓程军	13563906388	
15	安全绳/3把	营子	张孝品	13793922018	
16		崔王庄	崔振涛	13953985555	
17	撬杠/2把	黄对河	黄自海	15953967789	
18	剪线钳/1把	寇对河	寇学勇	13853929801	
19		王对河	张洪刚	13583947666	
20		店子	杨添	15153998087	
21		留邻庄	刘庆志	18669523685	
22	自吸式过滤式防毒面具 口罩/4个	葛庄	王孝儒	15263938583	
23		孙对河	孙彦臣	15253997111	

24		三岗店子	张同彩	13685397938	
25		魏三岗	范学民	13869900013	
26		红土屯	姜良臣	13953919999	
27		大菜园	李敬友	13569300333	
28		许冲	孙健伟	13573900906	
29		李白庄	井东洋	18753979129	
30		大埠东	韩殿凯	13853901900	
31		花埠圈	陈贵成	18953932777	
32		后盛庄	韩奎利	18369390678	
33		杜三岗	王晓红	15069990580	
34		尚屯	刘建龙	18353955777	

附件7 上级政府及有关部门联系电话

单位名称	联系电话
消防救援大队	119
公安接警中心	110
罗庄区急救中心	120
罗庄区人民政府	0539-8243710
盛庄街道办事处	0539-5971200
罗庄区应急管理局	0539-8246747
临沂市生态环境局罗庄区分局	0539-7206125
罗庄区工信局	0539-8243517
罗庄区民政局	0539-7086900
罗庄区市场监督管理局	0539-8268127
罗庄区自然资源和规划局	0539-8245019
罗庄区综合行政执法局	0539-8267885
罗庄区公安局	0539-8245211
罗庄区农业农村局	0539-8243491
罗庄区发展和改革委员会	0539-8243453
罗庄区住房和城乡建设局	0539-8345099
罗庄区人社局	0539-8268194
临沂市交通警察支队罗庄区大队	0539-8345990
罗庄区卫生健康局	0539-7086800
罗庄区医疗保障局	0539-8243718

附件 8 应急物资调拨转运流程图

